

ATELIER

RIMA

Manuel pour les éducateurs





Cofinancé par le
programme Erasmus+
de l'Union européenne

Le soutien de la Commission européenne à la production de cette publication ne constitue pas une approbation du contenu qui ne reflète que les opinions des auteurs, et la Commission ne peut être tenue responsable de toute utilisation qui peut être faite des informations contenues.

INTRODUCTION

“Les mots, lentement et péniblement, deviennent action, vie” (Danilo Dolci, 1984)¹

L'Approche Maïeutique Réciproque (RMA) est une méthode dialectique d'enquête et d'«auto-analyse populaire» pour l'autonomisation des communautés et des individus et elle peut être définie comme un **«processus d'exploration collective qui prend, comme point de départ, l'expérience et l'intuition des individus»** (Dolci, 1996).

RMA est une stratégie de communication de groupe (Habermas, 1986)² qui permet à tous les éléments du groupe de donner leurs idées et leurs opinions, contribuant à travers cela au développement d'une idée commune finale afin de faire un changement dans l'individu et le collectif social/ politiques/économiques/éducatifs (Mangano, 1992)³. La méthodologie a été développée par Danilo Dolci à partir du concept socratique de Maïeutic: La maïeutique de Socrate est unidirectionnelle, tandis que pour Danilo Dolci le concept de la connaissance vient de l'expérience et une relation réciproque est nécessaire. Comme son nom l'indique, RMA est un processus «réciproque» entre au moins deux personnes et il est normalement fait à l'intérieur d'un groupe, avec une personne qui pose des questions et d'autres donnant des réponses. C'est la communication maïeutique réciproque qui fait ressortir les connaissances des gens, tous les participants apprenant les uns des autres.

Who is Danilo Dolci?

Danilo Dolci (Sesana, 28 juin 1924 - Trappeto, 30 décembre 1997) était un sociologue, poète, éducateur et militant de la non-violence italienne. À partir de 1952, il s'installe en Sicile où il promeut des luttes non violentes contre la mafia et le sous-développement, pour les droits et le travail : un tel engagement social lui valut le surnom de « Gandhi italien » ou « Gandhi de Sicile »

Dans son activité d'animation sociale et de lutte politique, Danilo Dolci a toujours utilisé avec cohérence et courage les instruments de la non-violence.

RMA

La RMA, développée par Danilo Dolci, est une caractéristique importante du travail social et éducatif de Dolci et de sa méthode de travail : il a estimé qu'aucun changement réel ne pouvait ignorer l'implication, la participation directe des personnes directement touchées, plutôt que « vérités préemballées ».

Le RMA vient du concept de maïeutique de Socrate. Il dérive de l'ancien grec “μαιευτικός” qui représente littéralement l'art de la sage-femme : chaque acte éducatif est comme donner naissance à toutes les potentialités intérieures de l'individu qui veut apprendre, comme la mère veut que son enfant naisse de son sein. La maïeutique de Socrate compare le philosophe à la « sage-femme de la connaissance » qui ne remplit pas l'esprit étudiant d'informations a priori, mais l'aide à mettre en lumière ses connaissances, en utilisant le dialogue comme un outil dialectique. Ce qui fait la différence entre ces deux concepts, c'est le fait que maïeutique de Socrate est unidirectionnel, tandis que Danilo Dolci, malgré le fait que la connaissance peut naître de l'expérience et de son partage, exige la réciprocité dans la communication. Lors des réunions coordonnées par Dolci, tout le monde s'est demandé, a appris à traiter avec les autres, à écouter et à décider. C'est lors de rencontres avec des agriculteurs et des pêcheurs locaux que certaines des idées les plus importantes pour le changement dans l'ouest de la Sicile ont pris forme.

Ces idées ont ensuite été mises en pratique, et elles ont représenté une incitation importante pour le développement économique de la région, en supprimant une branche importante de la mafia, qui a fait le contrôle des ressources en eau limitées disponibles un instrument de contrôle sur les citoyens. Fournir dans cette région de Sicile, la naissance et le développement de nombreuses entreprises et coopératives, devenant une opportunité pour le changement économique, social et civil.

¹ **Dolci, D.** (1984). *The World is only one creature*. Warwick, Amity House.

² **Habermas, J.** (1986). *Teoria dell'agire comunicativo*. Bologna, Il Mulino.

³ **Mangano, A.** (1992). *Danilo Dolci educatore*. S. Domenico di Fiesole (FI), Edizioni cultura della pace.

RMA

L'Atelier

“De nombreux participants ont compris qu'ils avaient des besoins et des rêves plus profonds – les ateliers de RMA ont tendance à transformer ces besoins et ces rêves personnels en objectifs communs afin de faire des projets de développement social communs.” (Giuseppe Barone)⁴

Comme approche éducative, la RMA peut être appliqué à différents sujets et situations, favorisant l'apprentissage participatif dans un environnement non violent, stimulant et coopératif pour les apprenants. L'utilisation du processus de RMA constitue une étape importante dans le domaine de la communication avec des cibles sensibles.

Le groupe cible du projet de partenariat stratégique « In & Out : favoriser l'inclusion des jeunes migrants par l'art et la Culture » est celui des jeunes défavorisés, avec et/ou parcours de migration. Leur position de jeunes, d'étrangers et d'exclus sociaux, rend difficile l'expression de leurs opinions, de leurs pensées et de leurs rêves, et les placent dans une position passive, en tant que « récepteurs », sans toujours considérer leurs opinions et leurs rêves ou les écouter.

Notre projet considère ces jeunes comme une ressource, et grâce à la méthodologie RMA, les participants du projet « In & Out » et tous les jeunes qui l'expérimentent, ont eu ainsi l'occasion de s'exprimer, de s'écouter et d'atteindre un point commun, ce qui est important pour le développement du groupe et de ses individus..

⁴ Barone, G. (2010) Una rivoluzione nonviolenta (Non-violent revolution). Italy.

Le processus d'apprentissage RMA commence par un processus à long terme d'analyse et de discussion sur des thèmes significatifs pour le groupe, d'entrer profondément dans les sentiments, les perspectives intérieures et les besoins que les individus portent en eux . Mettre l'accent sur la capacité des apprenants individuels à découvrir leurs propres intérêts et à exprimer librement leurs ressentis.⁵

À travers l'atelier de RMA, les formateurs et les jeunes travailleurs permet:

- le développement des jeunes, améliorant la qualité des compétences en communication
- l'analyse du sens des mots-clés importants dans le processus d'apprentissage interculturel
- d'améliorer les compétences douces, telles que
- l'autoréflexion, l'écoute, l'empathie, l'ouverture d'esprit et le respect.

Pour appliquer efficacement l'atelier de la méthodologie RMA, il est essentiel de considérer les caractéristiques générales suivantes:

Groupe de personnes:

L'atelier s'adresse à tout les âges et à tout type de statuts : enfants, jeunes ou adultes, professionnels ou simples citoyens.

Si possible, il est important de permettre une coexistence entre des personnes simples, des experts et des professionnels au sein du groupe.

La taille du groupe est d'un maximum de 20 participants et d'un minimum de 10.

⁵ Dolci, A.; Amico, F. (2009) **Reciprocal Maieutic Approach In adult education.** Lifelong Learning Programme – Sub- Programme Grundtvig. EDDILI. Project N.: 502999-LLP-1-2009-IT-GRUNDTVIG-GMP. <https://danilodolci.org/media/English.pdf>

Coordonnateur:

Il y a un seul coordonnateur de l'atelier RMA pour chaque session; Il coordonne la session et guide le groupe dans le processus de maïeutique..

Dans ce contexte, le coordonnateur pourrait être le travailleur auprès des jeunes, le travailleur social ou le responsable de la jeunesse qui applique ce module à un groupe de jeunes désavantagés et/ou migrants;

Le coordonnateur n'est pas un leader ou un patron. La caractéristique intrinsèque est de créer un dialogue démocratique où chacun a la possibilité d'écouter, de questionner et de réfléchir à des choix responsables.

Conseils sur les caractéristiques du coordonnateur:

- Capacité de coordonner le groupe et en même temps d'être au niveau des participants
- Capacité de poser des questions et d'analyser les problèmes
- Capacité de « lire » et de passer à travers le groupe, l'empathie, la capacité de valoriser chaque expérience individuelle
- Compétences en communication : écoute active et capacité d'expression claire, présentation, communication interculturelle
- Capacité de résumer et d'utiliser le mot clé
- Capacité de gérer les conflits au sein du groupe d'une manière positive
- Ouvert à la diversité

Durée :

Minimale est de 2 heures.

Maximale suggérée est de 3 heures.

Espace de réunion :

Salle intérieure ou espace extérieur, avec assez d'espace pour tous les membres du groupe, mis en cercle et normalement assis sur des chaises. L'espace est organisé afin de créer un environnement démocratique et non hiérarchique.

Conseils pour l'atelier RMA sur l'apprentissage interculturel :

Cette section contient une liste de conseils qui ont été utiles pendant la phase d'expérimentation de l'atelier RMA. Il comprend quelques conseils généraux pour le coordinateur, et le développement de l'atelier établi par les théories RMA et quelques conseils ajoutés par les partenaires de In&Out, après la phase d'expérimentation, pour adapter la méthodologie aux caractéristiques du groupe cible et du besoin réels du projet:

Conseils pour le coordonnateur :

Utilisez l'atelier RMA pour créer un groupe plus cohérent au début du processus ou au milieu pour trouver des objectifs communs et des sujets intéressants pour le groupe.

L'atelier RMA pourrait également être utilisé comme méthodologie de résolution de problèmes, pour partager entre le groupe les besoins réels et les inquiétudes et essayer de trouver une solution commune qui vient directement du groupe.

Pour assurer l'efficacité des activités, il est conseillé que les ateliers soient structurés en au moins deux ou trois réunions, qu'ils ne soient pas trop espacés dans le temps (il est conseillé de ne pas dépasser un maximum de dix jours entre la réunion et la suivante).

Préparation :

Il n'est pas nécessaire de présenter précédemment le cadre théorique de l'RMA.

Le sujet à discuter au cours de la session est décidé avant l'atelier, car il est nécessaire que tout le monde s'accorde sur le thème.

Pour choisir un sujet approprié, vous pouvez faire une liste des sujets les plus importants viennent au cours des sessions et laisser le groupe décider.

Il est conseillé à chacun de faire une préparation priori (en lisant des documents, en faisant des recherches, en apportant des articles...)

Les participants et le coordonnateur sont invités à s'asseoir en cercle, pour créer un environnement démocratique, chaleureux, lumineux et confortable.

Introduction :

Lors de la première réunion, le coordonnateur commencera à présenter lui-même, ses antécédents et un rêve personnel. Il est important de mettre l'accent sur les besoins réels, les intérêts, les désirs et les rêves d'abord, afin de comprendre de nouvelles relations.

Après cette introduction, il est important que les participants se présentent de manière personnelle ou en présentant leur rêve personnel. Le coordonnateur les invitera à le faire en respectant l'ordre du cercle.

Partager des rêves, surtout au sein d'un groupe dans lequel les gens ne se connaissent pas, aide à trouver des intérêts et des désirs communs, en particulier pour en discuter progressivement dans les réunions ultérieures (mais aussi dans les groupes qui se connaissent toujours sort quelque chose de nouveau!)

Il est utile d'avoir un tableau ou un cahier pour noter les diverses interventions et pour enregistrer les résultats de la session.

Discussion :

Le point de départ de la discussion sur l'atelier RMA peut être simplement un mot ou deux. Peu à peu, chacun de ces mots initiaux sont associés à un adjectif, et l'idée d'un point de vue et c'est ainsi que l'activité de l'atelier commence.

Le coordonnateur invite les participants à partager leur point de vue à partir de leur expérience personnelle un par un, en respectant à nouveau l'ordre du cercle.

Exemple:

Qu'est-ce que l'Art en fonction de votre expérience personnelle?

Qu'est-ce que la créativité en fonction de votre expérience personnelle?

Au cours de la phase précédente, le coordonnateur prend des notes et résume les résultats les plus importants de la réflexion de chaque participant.

Il est temps de discuter. Le coordonnateur continuera de poser des questions sur les mots et le sujet, et le groupe y répondra, toujours en utilisant ses connaissances et ses expériences antérieures comme références.

Exemple:

Vous sentez-vous créatif? Dans quels moments?

L'art et la créativité sont nécessairement liés ou non?

Pendant la séance, les participants demandent quand ils veulent parler, créant un ordre qui doit être respecté.

Il est important que tout le monde s'écoute activement de la voix de l'autre.

Le coordinateur de la RMA pourrait intervenir et apporter sa propre contribution afin de permettre une véritable réciprocité.

Conclusion :

Pour conclure l'atelier, le coordonnateur de la RMA devrait synthétiser toutes les interventions et résumer les questions séquentielles qui se posent du dialogue.

Le groupe, en collaboration avec le coordonnateur, pourrait utiliser le temps de conclusion pour discuter et s'entendre sur le sujet qui sera discuté au cours de la prochaine session.

Le coordonnateur invite également les participants à réfléchir individuellement et à réouvrir la discussion au cours du prochain atelier.

PARTIE GÉNÉRALE



DESCRIPTION DE L'ATELIER

Objectifs généraux :

- Échanger des opinions, des idées et des points de vue
- Surmonter les limites et continuer à croître en tant que groupe et individus
- Interagir et se rencontrer en utilisant le dialogue
- Analyser le sens des mots, la différence qui existe entre eux et les effets potentiels des deux concepts sur le processus d'apprentissage.

L'atelier active un processus d'échange ainsi qu'un enrichissement réciproque et ce n'est que lorsque la communication entre les participants à l'atelier sera éventuellement possible de voir une germination continue des idées.

Indicateurs :

- 1 Niveau d'intégration dans le groupe – « Je me sens partie intégrante du groupe »
- 2 Capacité de créer une relation et un travail d'équipe – « je me sens confiant et j'ai une nouvelle relation »
- 3 L'atelier crée un environnement sûr et protégé où des sujets importants peuvent être discutés
- 4 Capacité de réflexion sur les aspects positifs et la critique de la propre culture et de l'accueil améliorée

Groupe cible : Travailleurs de jeunesse, enseignants, éducateurs, jeunes et bénévoles (si possible, il est important de permettre une coexistence entre des personnes simples, des experts et des professionnels au sein du groupe)

Durée de l'atelier : 120 minutes

Nombre de participants : 10- 20 personnes

Description générale de l'atelier / instructions :

Le groupe, y compris le formateur, est assis en cercle.

Le formateur sera le coordonnateur de la RMA.

Présentez-vous et présentez vos antécédents.

Invitez chaque participant, dans le respect de l'ordre du cercle, à se présenter en lui demandant: **Quel est votre rêve personnel?**

Prenez des notes sur les choses les plus pertinentes dites par le groupe et faites des résumés.

Chaque élève commence à dire quelque chose sur lui-même d'une manière personnelle. De cette façon, tout le monde peut s'ouvrir, en s'exprimant et en écoutant le point de vue des autres.

Après le premier tour d'introduction personnelle, présentez la question ou une « bonne question »:

- Quel est le sens de "...” selon votre expérience personnelle ?

À partir de ces questions initiales, invitez les participants à se concentrer sur les questions qui se posent et à les dire à haute voix, suivant l'ordre du cercle.

Lorsque tous les participants ont dit leur réflexion, résumez les résultats les plus importants des réponses des participants et continuez à stimuler la discussion, à poser plus de questions ou à leur parler de votre expérience personnelle.

Pendant la séance, les participants demandent quand ils veulent parler, créant un ordre qui doit être respecté.

Matériel / espace : Flipchart, stylos et papier, définitions des deux mots

Questions pour le debriefing :

Pour conclure, résumer pour la dernière fois toutes les principales idées sorties de l'échange et expliquer le sens réel et les différences entre interculturel et multiculturel. Réaliser une courte évaluation à tous les participants.

Conseils / Variations :

En raison de sa large applicabilité, RMA peut être facilement appliquée à une variété d'autres thèmes et domaines. Le cercle maïeutique doit également être adapté à des objectifs spécifiques et à des groupes cibles spécifiques.

Le plus important est d'apprendre à connaître le groupe d'abord, comment ils se connaissent, quelles sont les priorités ou les principaux besoins, ce que le groupe attend et désire apprendre.

Informez-vous bien sur la morphologie et de l'étymologie des mots que vous utiliserez pendant la session.

Conseils et résultats d'apprentissage de l'expérimentation :

Au cours de la phase d'expérimentation du projet In&Out , chacun des 5 partenaires du projet a la possibilité de préparer, de réaliser et d'évaluer la méthodologie avec leurs groupes respectifs , nous avons réalisé que l'atelier RMA dans chaque contexte respectifs , pouvait être proposé au début, à la fin ou les deux du programme d'ateliers culturels.. En fonction, des objectifs à atteindre avec le groupe de participants et des caractéristiques des individus. Il s'agira d'une décision du coordonnateur/formateur/travailleur de jeunesse qui dirigera le groupe.

- **Atelier RMA dans le cadre de la phase de teambuilding :**

Prévu au début du parcours, en introduction, la méthode RMA offrira au formateur la possibilité d'explorer les sujets et les intérêts du groupe, en étant capable, au cas où, d'adapter le reste des activités au besoin du groupe. Il créera un point de départ pour présenter les sujets et connaître les expériences antérieures des participants.

- Atelier RMA dans le cadre de la phase de conclusion et d'évaluation :
Proposé à la fin du cours de formation In&Out, cette activité sera une conclusion, une évaluation ou une réflexion pour le groupe. Dans ce cas, le groupe sera plus consolidé et probablement, les participants se sentiront plus à l'aise de partager avec leurs camarades quelques sujets personnels, tels que leurs rêves ou leurs expériences personnelles.

Nous partageons avec vous quelques-unes des difficultés que nous avons rencontrées au cours de notre phase d'expérimentation, afin de donner la possibilité de l'empêcher et d'être prêt:

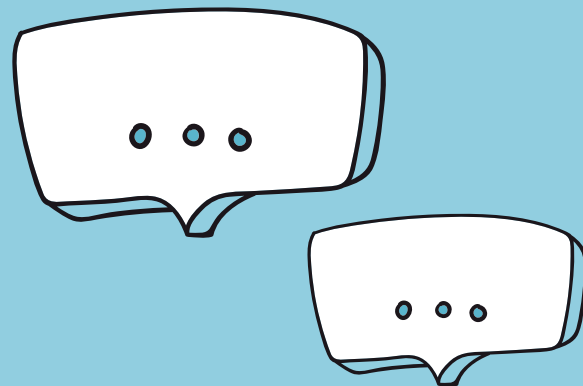
- La connaissance Vs transmission pourrait être un concept trop abstrait, en particulier dans les groupes avec des obstacles linguistiques.
- Émotions fortes et pleurs lorsque les participants partagent leurs expériences personnelles.
- Les migrants pourraient se sentir frustrés de parler de la façon d'être une citoyenneté active.
- Il est probable que les participants se sentiront plus à l'aise et désireux de participer ouvertement après avoir passé un peu de temps dans la dynamique de présentation.
- Dans certains groupes, le temps pourrait être trop long, et certains participants pourraient décider de partir.
- Dans d'autres cas, 2 heures ne seront pas assez, donc il pourrait être une idée de faire une session plus longue avec une pause au milieu.

Voici quelques-uns des sujets utilisés au cours de la phase d'expérimentation d'In-Out:

- Histoire personnelle
- Difficultés dans l'endroit où ils vivent
- Le racisme et la discrimination auxquels ils sont confrontés au quotidien
- Art et créativité

Resources:

- **Dolci, A.; Amico, F. (2009) Reciprocal Maieutic Approach In adult education.** Lifelong Learning Programme – Sub- Programme Grundtvig. EDDILI. Project N.: 502999-LLP-1-2009-IT-GRUNDTVIG-GMP. <https://danilodolci.org/media/English.pdf>



ATELIER
RMA